

**Gemeente  
Scherpenzeel**



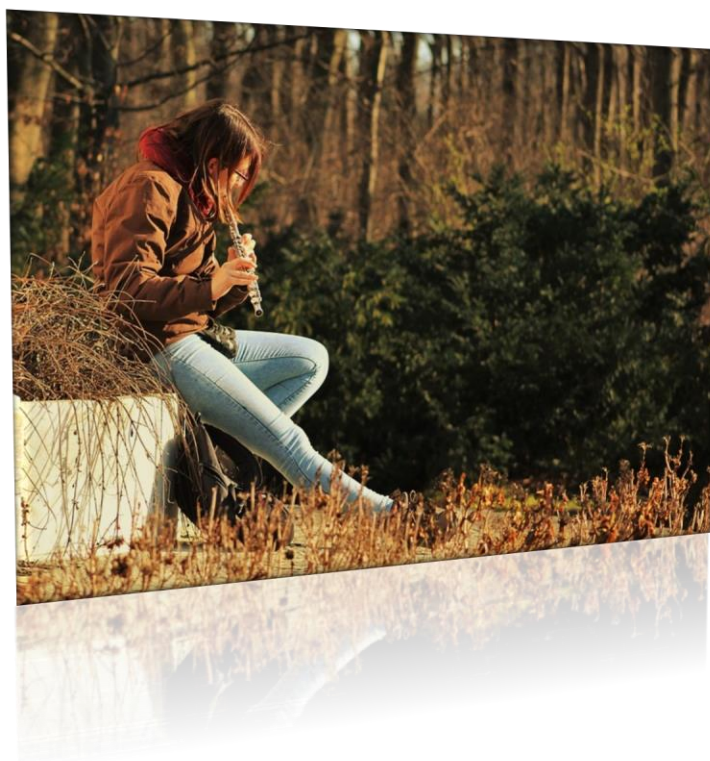
# **SUBSIDIE MUZIEKONDERWIJS**

**Subsidie muziekonderwijs voor seizoen 2019-2020**

Postbus 100  
3925 ZJ SCHERPENZEEL  
Stationsweg 389a  
3925 CC SCHERPENZEEL

Telefoon: (033) 277 23 24  
Website: [www.scherpenzeel.nl](http://www.scherpenzeel.nl)





# MUZIEKONDERWIJS

De gemeente Scherpenzeel wil graag haar jongeren tot 18 jaar, maar ook schoolgaande, werkloze en/of arbeidsongeschikte jongeren tot 25 jaar, stimuleren zich muzikaal te vormen en te ontplooien.

Op grond van de "deelverordening Subsidie Muziekonderwijs Scherpenzeel" is het mogelijk een bijdrage aan te vragen voor het volgen van instrumentaal muziekonderwijs bij Caecilia, SMS, een bevoegd muziekdocent of een erkende muziekschool. In deze folder vindt u de voorwaarden om voor subsidie in aanmerking te komen.



## DE AANVRAAG

Om voor het cursusjaar 2019-2020 in aanmerking te komen voor subsidie, moet de aanvraag **vóór 1 juli 2019** ingediend zijn. Dit geldt ook als de lessen pas na 15 oktober beginnen. Er geldt één aanvraagronde, dus aanvragen die de gemeente op of ná 1 juli 2019 ontvangt, worden niet meer in behandeling genomen. Voor dat cursusjaar bestaat dan geen mogelijkheid meer om subsidie aan te vragen.

Voor minderjarige muzikaleerlingen kan subsidie worden aangevraagd door de ouders/verzorgers. Meerderjarigen tot 25 jaar kunnen zelf subsidie aanvragen, maar alleen wanneer zij voldoen aan één van de volgende criteria:

- er wordt dagonderwijs gevolgd;
- er is sprake van werkloosheid en/of arbeidsongeschiktheid en op grond daarvan wordt een uitkering voor levensonderhoud ontvangen.

Voor beide criteria geldt dat dit aangetoond moet worden via een verklaring van de onderwijsinstelling of van de uitkerende instantie.

Zowel minderjarige als meerderjarige muzikaleerlingen moeten ingeschreven zijn in de bevolkingsadministratie van de gemeente Scherpenzeel. Per cursusjaar kan slechts subsidie worden aangevraagd voor instrumentaal muziekonderwijs voor één muziekinstrument per leerling.

### **Lesbevoegdheid muziekdocent**

Muziekdocenten hebben lesbevoegdheid als zij zijn afgestudeerd aan het conservatorium. Als de lesbevoegdheid van een docent niet bekend is bij de gemeente, wordt de aanvrager verzocht een kopie van het diploma van de docent in te leveren. Pas dan kan de aanvraag beoordeeld worden.

Wanneer er onduidelijkheden zijn over de lesbevoegdheid van een docent, neemt de gemeente initiatief om de lesbevoegdheid te verifiëren.



### **Elk jaar een nieuwe aanvraag**

Subsidieaanvragen gelden alleen voor het komende cursusjaar, dat loopt van 1 augustus 2019 tot 31 juli 2020. Elk jaar moet een nieuwe aanvraag worden ingediend.

Voor lessen Algemene Muzikale Vorming (AMV) kunt u geen subsidie meer aanvragen!

Voor lessen instrumentaal onderwijs kunt u voor maximaal vier jaar subsidie aanvragen, als voldaan is aan de voorwaarden om subsidie te kunnen aanvragen.

## DE SUBSIDIE

### **Wat is het subsidiebedrag?**

#### *Het subsidiepercentage*

Voor muzikaleerlingen die op 1 augustus 2019 jonger zijn dan 18 jaar bedraagt het subsidiepercentage maximaal 50% van het lesgeld. De kosten voor het instrument, de boeken en dergelijke komen niet voor subsidie in aanmerking. Muzikaleerlingen die op 1 augustus 2019 ouder dan 18, maar jonger dan 25 jaar zijn en dagonderwijs volgen of werkloos en/of arbeidsongeschikt zijn, kunnen ook maximaal 50% subsidie op het lesgeld ontvangen.

#### *Het maximale subsidiebedrag*

Het maximale subsidiebedrag voor lessen instrumentaal onderwijs is vastgesteld op € 200,00 voor de duur van maximaal vier jaar.

Het bedrag voor instrumentaal onderwijs is gebaseerd op een lesduur van 30 minuten voor een individuele les en 60 minuten voor een groepsles. Afwijkingen in de lesduur zullen naar evenredigheid in mindering worden gebracht op het maximale subsidiebedrag.

De genoemde subsidiebedragen zijn de maximale bedragen die u kunt ontvangen. Voor de subsidieverlening geldt een subsidieplafond dat niet overschreden kan worden. Indien er meer aanvragen worden ingediend dan er budget beschikbaar is, zal het college van burgemeester en wethouders de maximale bedragen in evenredigheid verlagen.



Deze maximum geldbedragen gelden niet voor ouders van muzikaleerlingen die een (gecorrigeerd) verzamelinkomen hebben onder het niveau van € 26.550,00 (peiljaar 2017). Voor hen is het subsidie bedrag altijd 50% van het lesgeld, ongeacht de hoogte daarvan.

Indien dit voor u van toepassing is, voegt u een kopie van een jaaropgave of een kopie van het aanslagbiljet inkomstenbelasting 2017 bij uw aanvraag. De gegevens van beide ouders/verzorgers moeten ingediend worden. Uw gegevens worden vertrouwelijk behandeld conform de bepalingen in de Wet bescherming persoonsgegevens.

### **Beslissing over de subsidieaanvraag**

Vóór 1 september 2019 beslist het college van burgemeester en wethouders of uw aanvraag gehonoreerd wordt. U ontvangt daarna een beschikking tot subsidieverlening of afwijzing. Indien u het met die beslissing niet eens bent, dan kunt u binnen zes weken na ontvangstdatum van de beschikking een bezwaarschrift indienen bij het college van burgemeester en wethouders.

### **Vaststelling subsidie**

Om de toegekende subsidie definitief vast te kunnen stellen en uit te betalen, moet de gemeente vóór 1 juli 2020 een betalingsbewijs ontvangen hebben.

SMS en Caecilia hebben met de gemeente de afspraak gemaakt dat de betalingsbewijzen van de leerlingen die bij SMS en Caecilia les gevolgd hebben gebundeld worden aangeleverd bij de gemeente. Deze leerlingen hoeven dus niets op te sturen naar de gemeente.

Voor de overige leerlingen geldt dat zij een kwitantie of nota naar de gemeente moeten sturen. Dit betalingsbewijs moet voorzien zijn van een verklaring van de muziekdocent dat over de hele cursusperiode is betaald en de lessen zijn gevolgd.

Bankafschriften gelden niet als betalingsbewijs.



Het college stelt in juli/augustus 2020 op basis van de ontvangen gegevens de subsidie vast, waarna u een beschikking tot subsidievaststelling ontvangt. Binnen acht weken daarna zal de subsidiebetaling plaatsvinden.

### **Informatie**

Heeft u nog vragen of wilt u meer informatie, dan kunt u contact opnemen met het secretariaat, te bereiken via telefoonnummer: (033) 277 23 24 of via e-mail: [secretariaat@scherpenzeel.nl](mailto:secretariaat@scherpenzeel.nl).

In de "deelverordening Subsidie Muziekonderwijs Scherpenzeel" staan alle bepalingen opgenomen over de subsidie Muziekonderwijs. Deze kunt u vinden op de gemeentelijke website [www.scherpenzeel.nl](http://www.scherpenzeel.nl).



Colofon:

Dit is een uitgave van de gemeente Scherpenzeel, versie april 2019

Wijzigingen voorbehouden. Aan deze folder kunnen geen rechten worden ontleend.