



## Veilig naar de stembus: TK Verkiezingen en inwonerspeiling!

17 maart 2021 vinden de **Tweede Kamer Verkiezingen** plaats. In verband met de Corona-maatregelen zijn de verkiezingen deze keer op aangepaste manier georganiseerd, om de veiligheid van iedereen zo goed mogelijk te waarborgen. De gemeenteraad heeft op 11 februari besloten om tegelijkertijd met de Tweede Kamer Verkiezingen ook een inwonerspeiling

uit te schrijven. Deze peiling gaat over de toekomst van de gemeente Scherpenzeel. U leest hieronder hoe het stemmen voor de Tweede Kamer verkiezingen en de **inwonerspeiling** dit jaar gaat.

### Wie mogen er stemmen?

Voor de leden van de Tweede Kamer mogen alle inwoners van Scherpenzeel, die op de dag van stemming (1 februari

2021) 18 jaar of ouder zijn en die in het bezit zijn van de Nederlandse nationaliteit gaan stemmen. Zij mogen ook stemmen voor de peiling. Inwoners die minimaal 5 jaar legaal in Nederland verblijven, maar nog geen Nederlandse nationaliteit hebben en 18 jaar en ouder zijn mogen wel voor de peiling stemmen, maar niet voor de Tweede Kamer verkiezingen.

### Hoe gaat u stemmen?

#### 1. Zelf stemmen:

U kunt gaan stemmen in het stemlokaal. Deze zijn zo ingericht dat de coronamaatregelen goed kunnen worden nageleefd. U kunt daar zowel stemmen voor de verkiezingen als voor de peiling.

#### 2. Iemand anders voor u laten stemmen:

Wilt u liever niet naar het stemlokaal

kan dat ook. U kunt dan iemand anders machtigen (het recht geven om) voor u te stemmen, zowel voor de verkiezingen als voor de peiling.

#### 3. Per briefstem (alleen voor inwoners van 70+):

Voor inwoners van 70 jaar en ouder is er ook de mogelijkheid om te stemmen via een briefstem per post, zowel voor de verkiezingen als voor de peiling.

## Stemmen in het stemlokaal

Om het stemmen zoveel mogelijk te spreiden en daardoor drukte te voorkomen, zijn er deze verkiezingen 2 extra stemdagen. U kunt op **maandag 15, dinsdag 16 en woensdag 17 maart** stemmen. Deze 2 extra dagen, maandag en dinsdag, zijn vooral bedoeld voor de risicogroepen. Hieronder ziet u waar en wanneer u op welke dag kunt stemmen. Het maakt niet uit op welke locatie u gaat stemmen.

### Maandag 15 maart, tussen 7.30 en 21.00 uur

- Partycentrum Boschzicht, Burg. Royaardslaan 4
- Kulturhus De Breehoek, Marktstraat 59

### Dinsdag 16 maart, tussen 7.30 en 21.00 uur

- Partycentrum Boschzicht, Burg. Royaardslaan 4
- Kulturhus De Breehoek, Marktstraat 59

### Woensdag 17 maart, tussen 7.30 en 21.00 uur

- Partycentrum Boschzicht, Burg. Royaardslaan 4
- Kulturhus De Breehoek, Marktstraat 59
- Philalethes, Kerkplein 193
- Opstandingskerk, Prinses Marijkelaan 3
- De Achthoek, Molenweg 1

### Meenemen naar het stembureau

#### • Een geldig legitimatiebewijs

Een paspoort, rijbewijs of identiteitskaart. De legitimatiebewijzen mogen max. 5 jaar verlopen zijn om toch te mogen stemmen. U moet dit meenemen voor zowel het stemmen voor de verkiezingen als voor het stemmen voor de peiling.

#### • Stempas

Als stemgerechtigde voor de Tweede Kamer verkiezingen krijgt u uiterlijk 14 dagen voor de verkiezingen op uw huisadres een stempas toegestuurd. U neemt deze mee als u wilt stemmen voor de verkiezingen.

#### • Peilingpas

Als stemgerechtigde voor de gemeentelijke inwonerspeiling krijgt u uiterlijk 14 dagen voor de verkiezingen op uw huisadres een peilingpas toegestuurd. U neemt deze mee als u wilt stemmen voor de peiling.

### Gaat u ook stemmen voor iemand anders?

#### Neem dan ook het volgende mee:

- Stempas en/of peilingpas van degene met ingevulde volmacht
- Op de stempas en de peilingpas staat op de achterkant waar en wat u moet invullen of kijk op [www.scherpenzeel.nl/verkiezingen](http://www.scherpenzeel.nl/verkiezingen) onder het kopje 'Iemand anders voor u laten stemmen'.
- 1 kopie van een geldig identiteitsbewijs van degene
- Een kopie van paspoort, rijbewijs of identiteitskaart.
- De legitimatiebewijzen mogen max. 5 jaar verlopen zijn om toch te mogen stemmen.

### Hygiënemaatregelen stemlokaal i.v.m. Corona

- Op elke stembureau is 1 stembureau lid verantwoordelijk voor de naleving van de Corona-maatregelen;
- Er zijn in de hal van het stemlokaal markeringen aangebracht om op 1,5 meter afstand te wachten.
- Er is voor iedereen een nieuw rood stempotlood beschikbaar; deze dient u na afloop van het stemmen mee te nemen;
- Iedereen draagt een mondkapje in het stemlokaal.
- Iedereen moet zich aan de basisregels houden in het stemlokaal.

## Informatie en contact

Wilt u meer informatie?

Kijk op onze website [www.scherpenzeel.nl/verkiezingen](http://www.scherpenzeel.nl/verkiezingen). U kunt ook aanvullende informatie vinden op de website van de Rijksoverheid: [www.elkestemtel.nl](http://www.elkestemtel.nl). Heeft u een specifieke vraag over het stemmen in Scherpenzeel, neem contact op met de afdeling Burgerzaken via telefoonnummer (033) 277 23 24.

## Stem uitbrengen door iemand anders (volmacht) of via Kiezerspas

Zowel voor de verkiezingen als voor de inwonerspeiling kunt u iemand anders machtigen om voor u te stemmen. U vindt informatie over het machtigen op de achterkant van uw stempas en uw peilingpas. Of kijk op onze website [www.scherpenzeel.nl/verkiezingen](http://www.scherpenzeel.nl/verkiezingen) onder het kopje 'Iemand anders voor u laten stemmen'.

Meer informatie over het aanvragen van een Kiezerspas (een pas waarmee u overal in Nederland kunt stemmen) vindt u op deze website, onder het kopje 'Kiezerspas'. Dit geldt alleen voor de Tweede Kamer verkiezingen. U kunt ook informatie over beide onderwerpen opvragen bij de afdeling Burgerzaken, telefoonnummer (033) 277 23 24.

## Briefstemmen 70+

Om het stemmen voor inwoners van 70 jaar en ouder zo veilig mogelijk te maken, kunnen zij deze verkiezingen, en ook voor de inwonerspeiling, per brief stemmen. Dit geldt voor inwoners die op de dag van de verkiezingen **70 jaar of ouder** zijn. Zij krijgen **automatisch** (u hoeft dit dus niet aan te vragen) de documenten thuisgestuurd om hun stem per brief uit te kunnen brengen. Hierna wordt uitgelegd hoe het stemmen met een briefstem gaat voor de verkiezingen en de inwonerspeiling.

### Wat ontvangt u thuis?

U ontvangt in totaal 3 brieven. Daarvan zijn er 2 voor het briefstemmen voor de Tweede Kamer verkiezingen en 1 voor het briefstemmen voor de inwonerspeiling. U ontvangt deze drie brieven uiterlijk 3 maart op uw huisadres. Let op! U bepaalt zelf of u stemt voor zowel de verkiezingen EN de peiling. Of dat u stemt voor 1 van beide. Hieronder staat welke brieven u ontvangt en hoe u kunt stemmen:

### Tweede Kamer verkiezingen:

- **De eerste brief** met uw stempas; Met uw stempas kunt u zelf stemmen in een stemlokaal, iemand machtigen om voor u te stemmen of stemmen per brief.
- **De tweede brief** met aanvullende documenten die u nodig hebt als u per brief wil stemmen. Hier zit ook een duidelijke uitleg bij. U kunt eventueel ook hulp vragen van iemand die u vertrouwd.

**Let op!** U ontvangt de twee brieven niet tegelijk. Eerst ontvangt u de eerste brief met uw stempas. Ongeveer een week later ontvangt u de andere brief met het stembiljet, de stembiljet-envelop en de retourenvelop. U heeft dus beide brieven nodig om te stemmen met een briefstem voor de verkiezingen.

### Inwonerspeiling:

- **Derde brief:** met uw peilingpas, een toelichtingsbrief, uw stembiljet voor de peiling, twee retourenveloppen. U heeft dus alleen deze envelop nodig om te stemmen voor de peiling.

Als u besluit geen stem uit te brengen kunt u de brief weggooien.

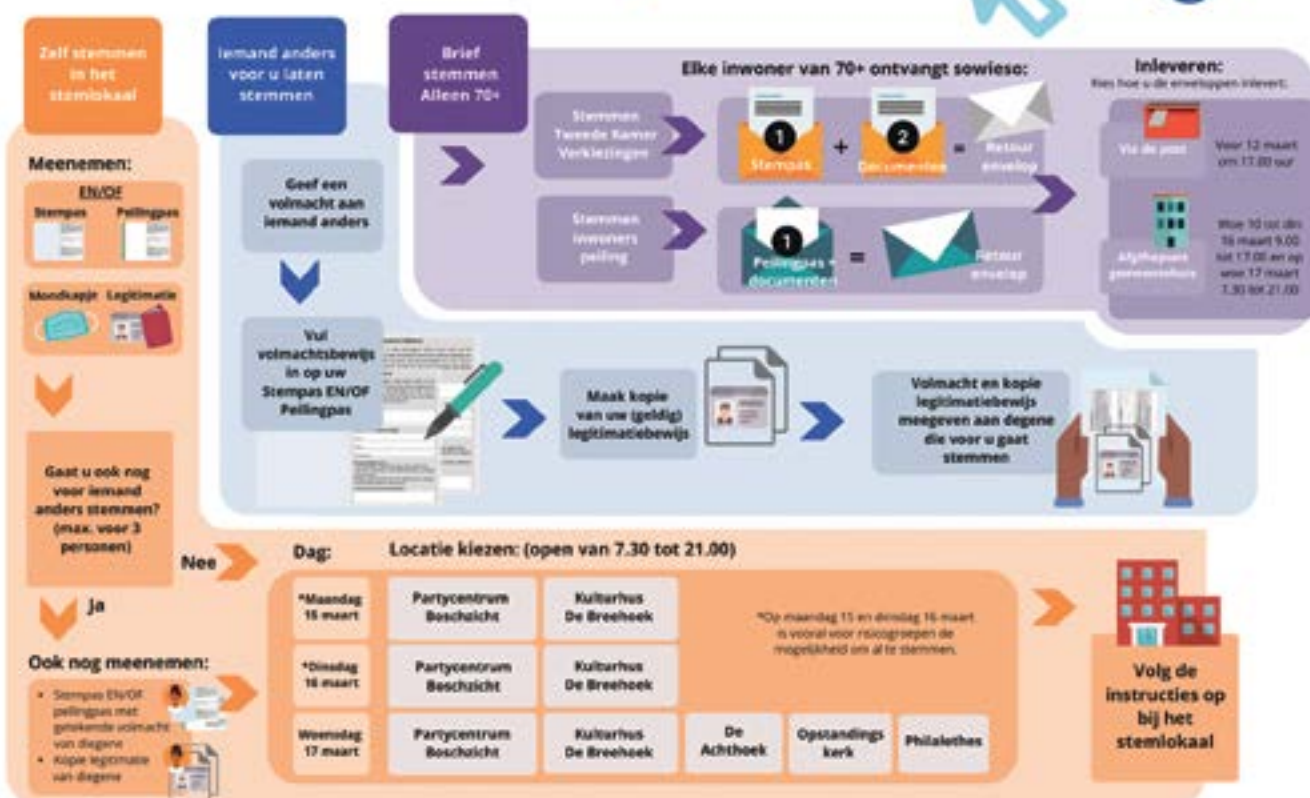
Voor beide stemmen per brief geldt dat u de retourenvelop met daarin uw stem kunt inleveren door:

1. de retourenvelop per post versturen voor vrijdag 12 maart 17.00
2. de retourenvelop afgeven bij het afgiftepunt op het gemeentehuis, Stationsweg 389a. Tijdens werkdagen van woensdag 10 maart tot en met dinsdag 16 maart van 9.00 tot 17.00 en op woensdag 17 maart van 7.30 tot 21.00 uur. Het afgeven mag u ook door iemand anders laten doen, bijvoorbeeld uw kind of partner.

Als u iets niet begrijpt of een vraag heeft, kunt u altijd bellen met de afdeling Burgerzaken van de gemeente via (033) 277 23 24.

## Veilig stemmen 2021

Heeft u een vraag, bel met de afdeling Burgerzaken of kijk op [www.scherpenzeel.nl/verkiezingen](http://www.scherpenzeel.nl/verkiezingen)



# Hulp nodig of behoefte aan een praatje?

De lockdown in strijd tegen verspreiding van het corona-virus is voor velen een zware periode. Heeft u hulp nodig of behoefte aan een praatje? Gebruik dan onderstaande gegevens en aarzel niet!

## Bereikbaarheid Sociaal team gemeente Scherpenzeel

Voor alle vragen waar u tegenaan loopt. Bijvoorbeeld over wonen, huishouden, zorg, gezondheid, mantelzorg e.a. tel: (033) 277 2324 en via [sociaalteam@scherpenzeel.nl](mailto:sociaalteam@scherpenzeel.nl).

## Stichting Welzijn en Ondersteuning (SWO):

biedt een luisterend oor, geeft voorlichting, advies en ondersteuning over praktische zaken [www.swo-sr.nl](http://www.swo-sr.nl).  
Tel: Martine van Garderen 06 - 837 75 854 (voor Scherpenzeel), Rianne van Ginkel: 06 - 516 47 525 (voor Renswoude).

## Welzijn Scherpenzeel:

Ondersteuning aan mantelzorgers en vrijwilligers. Voor mantelzorgers en bezoekers van De Inloop die behoefte hebben aan een praatje bel dan 06-40653279 (Bertine van Raaij) of mail [info@welzijnscherpenzeel.nl](mailto:info@welzijnscherpenzeel.nl).

**Zonnebloem:** [www.zonnebloem.nl](http://www.zonnebloem.nl) 0318-572 448 of [reijerversteeg@hotmail.nl](mailto:reijerversteeg@hotmail.nl)

**NPV** (kerkelijke vrijwilligersorganisatie)  
<https://npvzorg.nl/locatie/scherpenzeel/>

**Vitras maatschappelijk werk:** biedt allerlei vormen van hulpverlening aan, informatie, voorlichting en advies, praktische en materiële hulp, hulpverlening, coördinatie van zorg en begeleiding e.a. via 030-88 02 200.

**Meldpunt bezorgd:** Meldingen via meldpuntbezorgd.  
[scherpenzeel@vitras.nl](mailto:scherpenzeel@vitras.nl) of bel 030-88 02 200 (kantooruren).

**Maatschappelijk werk Vluchtheuvel:** christelijke, professionele, psychosociale hulp bij levens- en gezinsvragen voor alle leeftijden vanuit een christelijke heldere identiteit via 0113-21 30 98 of 033-46 48 001.

## Stichting Schuilplaats – DMW Scherpenzeel:

Professionele psychosociale hulpverlening vanuit een christelijke levensbeschouwing voor inwoners van Scherpenzeel. Bereikbaar op nummer (0318) 54 78 70 of [www.stichtingschuilplaats.nl](http://www.stichtingschuilplaats.nl) locatie Scherpenzeel.

## Stichting Moviera bij huiselijk geweld of signalen bij een ander gezin voor hulp/advies.

Chat tijdens dagelijks van 14.00 tot 22.00 uur met hulpverleners via [www.moviera.nl](http://www.moviera.nl) of neem contact op via 088 374 4744 (anoniem en gratis).

## Bij spoed en crisis

- Afdeling Spoedeisende Zorg 24 uur per dag bereikbaar 0900-99 555 99
- Veilig thuis 0800-2000 (signalen bij huiselijk geweld)
- Politie acuu 112 of het landelijke politienummer 0900-8844

## Voor medische vragen en richtlijnen

- RIVM: 0800-1351 elke werkdag tussen 8.00-20.00 uur

## Voor een luisterend oor en hulpvragen:

- De Luisterlijn: 0900-0767 (24/7) of chat via [luisterlijn.nl](http://luisterlijn.nl)
- Rode Kruis Hulplijn: 070-44 55 888
- ANBO: 0348-466666 tussen 9.00 -17.00 uur

## Ondernemers

Coronadesk van het Ondernemersloket: (0342) 49 58 88 (op werkdagen van 9.00 - 13.00 uur)  
[ondernemersloket@scherpenzeel.nl](mailto:ondernemersloket@scherpenzeel.nl)  
[www.scherpenzeel.nl/coronavirus-hulpvoorondernemers](http://www.scherpenzeel.nl/coronavirus-hulpvoorondernemers)

# Chat Veilig Thuis blijft 's avonds bereikbaar

Nu de avondklok is verlengd blijft de chat van Veilig Thuis landelijk ook 's avonds bereikbaar. Slachtoffers, omstanders en plegers van huiselijk geweld en kindermishandeling kunnen tot en met 2 maart op werkdagen van 09.00 uur tot 22.00 uur chatten met een medewerker van Veilig Thuis. Het landelijke telefoonnummer (0800) 20 00 voor advies en meldingen is 24 uur per dag, 7 dagen in de week bereikbaar.

Is er geweld bij jou thuis tijdens de avondklok? Bel bij direct gevaar altijd 112 en verlaat zo nodig je huis. Je mag ook naar iemand anders toe gaan. Dit mag ook als je je thuis

onveilig voelt, maar er geen direct gevaar is. Kijk of je bij iemand terecht kan, bij voorkeur bij jou in de buurt. In deze gevallen is het toegestaan om je huis te verlaten en krijg je geen boete.

Als je wilt praten over jouw situatie of advies wilt wat je kan doen, kun je contact opnemen met Veilig Thuis. Dat kan ook anoniem. De chat is te vinden via [www.veiligthuis.nl](http://www.veiligthuis.nl).

Het landelijke telefoonnummer (0800) 20 00 voor advies en meldingen is 24 uur per dag, 7 dagen in de week bereikbaar.

## OPENBARE KENNISGEVING

### Bestemmingsplan Breelaan Scouting Scherpenzeel onherroepelijk

Burgemeester en wethouders van Scherpenzeel maken bekend, dat het bestemmingsplan Breelaan Scouting Scherpenzeel, vastgesteld bij raadsbesluit van 17 december 2020 onherroepelijk is geworden. Gedurende de beroepstermijn is geen beroep ingesteld en geen verzoek om voorlopige voorziening ingediend bij de Afdeling bestuursrechtspraak van de Raad van State.

Bestemmingsplan Breelaan Scouting Scherpenzeel maakt het mogelijk, dat een tweede clubgebouw ten behoeve van de Scouting kan worden gerealiseerd aan de Breelaan 5 te Scherpenzeel.

Het bestemmingsplan is in te zien op het gemeentehuis en digitaal te raadplegen via <https://www.ruimtelijkeplannen.nl/?planid=NL.IMRO.0279.BP2020Breelscout-vg01>

## Wie wonen er in Akkerwinde?

Nieuwbouwwijk Akkerwinde wordt steeds meer een levendige woonwijk. De woningen van fase I (de kant van de Korenmaat) zijn allemaal gebouwd. En ook in fase II, richting de Hopese-weg, gaat de bouw volgens planning.

Ook hebben alle koopwoningen inmiddels een eigenaar/eigenaren.

In totaal bevat Akkerwinde 92 koopwoningen. Hiervan zijn 61 huizen verkocht aan inwoners van Scherpen-

zeel. Door kopers uit de regio (minder dan 20 km vanaf Scherpenzeel) zijn 83 huizen gekocht. Het kleinste aandeel is gekocht door mensen die verder dan 20 km van Scherpenzeel af woonden: 13 woningen.



(foto: Dutch Dronex)

## Digitaal wethoudersspreekuur 8 maart

Op maandag 8 maart a.s. is er van 19.00 tot 19.45 uur wethoudersspreekuur. In verband met de maatregelen om verspreiding van het corona-virus te voorkomen is het wethoudersspreekuur digitaal. Als u gebruik wilt maken

van het wethoudersspreekuur kunt u zich aanmelden door een e-mail te sturen naar [bestuurssecretariaat@scherpenzeel.nl](mailto:bestuurssecretariaat@scherpenzeel.nl). U ontvangt dan van ons een link waarmee u met de wethouders kunt beeldbellen.

## GGD vaccineert géén ouderen thuis

**Let op voor oplichters.** We krijgen berichten dat ouderen worden gebeld door oplichters die zeggen dat ze bij de GGD werken. Deze mensen willen een afspraak maken voor een coronavaccinatie bij de mensen aan huis. Dit klopt niet! De GGD neemt geen contact op met ouderen over het vaccineren, vraagt nooit om geld en komt ook niet bij mensen thuis om te vaccineren.

### Per brief

Mobiele ouderen vanaf 80 jaar krijgen momenteel een uitnodiging voor decoronavaccinatie. Ze krijgen de uitnodiging per post van het RIVM. Mobiele ouderen bellen daarna zelf met een landelijk nummer om een afspraak te maken. Zij worden meestal gevaccineerd op Papendal of in Ede; de vaccinatielocaties van GGD Gelderland-Midden. Niet-mobiele ouderen worden door de huisarts gevaccineerd zodra dit kan.

### Bij klachten

Iedereen met klachten kan zich laten testen op het coronavirus. Zo controleren we de verspreiding van het virus en beschermen we elkaar. Je kunt bellen voor een testafspraken met 0800-1212 of online op [www.coronatest.nl](http://www.coronatest.nl) een afspraak maken.