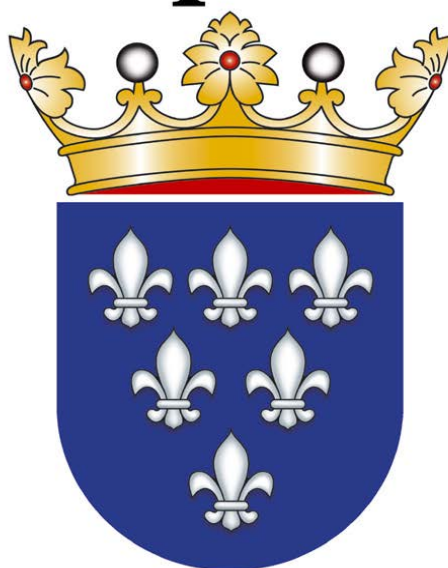


Gemeente Scherpenzeel



Beleidsregels

Gebruikelijke Hulp Wet maatschappelijke ondersteuning 2015 en Jeugdwet

citeertitel: Beleidsregels Gebruikelijke Hulp Wmo 2015 en Jeugdwet

vastgesteld bij besluit van

Opdrachtgever:

Auteur:

Datum:

gemeente Scherpenzeel, afdeling Samenleving

P. van Gelder

20 april 2015

Beleidsregels Gebruikelijke Hulp Wet maatschappelijke ondersteuning en Jeugdwet 2015

Onderwerp: Beleidsregels Gebruikelijke Hulp Wet maatschappelijke ondersteuning 2015 en Jeugdwet

Het college van de gemeente Scherpenzeel,
gelezen het voorstel van _____, kenmerk,
en gelezen het advies van de adviesraad Sociaal Domein,

Gelet op artikel 4:81, lid 1 Algemene wet bestuursrecht en de Verordening maatschappelijke ondersteuning 2015 gemeente Scherpenzeel artikel 5 en de Verordening Jeugd 2015 gemeente Scherpenzeel artikel 6;

BESLUITEN:

- vast te stellen de navolgende Beleidsregels Gebruikelijke Hulp Wet maatschappelijke ondersteuning 2015 en Jeugdwet

Inhoudsopgave

ALGEMEEN

Artikel 1	Algemeen afwegingskader Gebruikelijke Hulp	3
-----------	--	---

DOMEIN HUISHOUDEN

Artikel 2	Gebruikelijke Hulp in het kader van (hulp bij) het huishouden	4
Artikel 3	Gebruikelijke Hulp door ouders voor hun kinderen in domein huishouden	5
Artikel 4	Uitzonderingen gebruikelijke hulp domein huishouden	6

DOMEIN JEUGD

Artikel 5	Algemeen gebruikelijk en de toegang tot een voorziening	7
Artikel 6	Criteria afwegingskader algemeen gebruikelijke hulp Ouders/Kinderen	7
Artikel 7	Gebruikelijke hulp van ouders aan kinderen ten aanzien van persoonlijke Verzorging	7
Artikel 8	Gebruikelijke hulp van ouders aan kinderen ten aanzien van Begeleiding	9
Artikel 9	Beschermende woonomgeving en kinderen	9

RICHTLIJN BIJ (DREIGENDE) OVERBELASTING VAN PARTNER, OUDERS, VOLWASSEN KIND EN/OF ANDERE HUISGENOTEN	10
--	----

INWERKING TREDING EN CITEERTITEL

Artikel 11	Inwerkingtreding en citeertitel	11
------------	---------------------------------	----

TOELICHTING BELEIDSREGELS GEBRUIKELIJKE HULP WMO 2015 EN JEUGDWET	12
---	----

Bijlage 1	Schematische weergave toegang	14
Bijlage 2	Definities en veel gebruikte begrippen	15
Bijlage 3	Richtlijnen ten aanzien van gebruikelijke hulp van ouders voor kinderen met een normaal ontwikkelingsprofiel in verschillende levensfasen van het kind	17

Beleidsregels Gebruikelijke Hulp Wmo 2015 en Jeugd

1. ALGEMEEN

Inleiding

Binnen de Wmo en Jeugdwet vinden we het gebruikelijk dat ouders, partners, inwonende kinderen en huisgenoten in bepaalde mate de zorg en ondersteuning op zich nemen.

Deze beleidsregels Gebruikelijke hulp beschrijven wat over het algemeen normaal wordt gevonden om tenminste voor elkaar te betekenen. Indien sprake is van Gebruikelijk Hulp bestaat er geen aanspraak op een maatwerkvoorziening in het kader van de Wmo 2015 of de Jeugdwet.

Bij een aanvraag voor een individuele maatwerkvoorziening in het kader van de Wmo of de Jeugd wordt daarom bekeken in hoeverre sprake is van Gebruikelijk Hulp. In bijlage 1 is een schematische weergave opgenomen van de wijze waarop de gemeente Scherpenzeel de toegang tot maatschappelijke ondersteuning en jeugdhulp heeft geregeld.

Deze beleidsregels Gebruikelijke Hulp zijn een vertaling van het AWBZ (CIZ) protocol gebruikelijke zorg dat sinds 2006 van kracht is. De inhoud van deze beleidsregels is zo goed als gelijk aan het AWBZ-protocol gebruikelijke zorg. Onderdelen van de AWBZ die overgaan naar de ziektekostenverzekering zijn niet in deze regeling terug te vinden

Artikel 1 Algemeen afwegingskader Gebruikelijke Hulp

- 1.1 Voor zover het gebruikelijk is dat partners, ouders, inwonende kinderen en/of andere huisgenoten elkaar bepaalde hulp bieden, is de cliënt niet aangewezen op een individuele maatwerkvoorziening op basis van de Wmo of de Jeugdwet.
- 1.2 Gebruikelijke hulp is de normale, dagelijkse hulp die partners, ouders, inwonende kinderen of andere huisgenoten geacht worden elkaar onderling te bieden.
- 1.3 Gebruikelijke hulp ten aanzien van het huishouden is de zorg die redelijkerwijs van gezinsleden mag worden verlangd omdat ze als leefeenheid een gezamenlijke huishouding voeren en om die reden een gezamenlijke verantwoordelijkheid dragen voor die huishouden.
- 1.4 Voor kinderen geldt dat ouders de tot hun gezin behorende minderjarige kinderen behoren te verzorgen, op te voeden en toezicht aan hen te bieden, ook al is er sprake van een kind met een ziekte, aandoening of beperking.
- 1.5 Er is sprake van boven gebruikelijke hulp, als de voor het kind noodzakelijke hulp op het gebied van Persoonlijke Verzorging en Hulpverlening in chronische situaties uitgaat boven de hulp die een kind van dezelfde leeftijd zonder beperkingen redelijkerwijs nodig heeft, voor wat betreft de aard, frequentie en benodigde tijd voor deze handelingen.
- 1.6 Bij verblijf gaat het om het leefklimaat beschermende woonomgeving, dat gelet op de levensfase van het kind als gebruikelijke hulp van ouders aan kinderen moet worden aangemerkt.
- 1.7 Bij gebruikelijke hulp wordt een onderscheid gemaakt in kortdurende en langdurige situaties.

Onder *Kortdurend* wordt verstaan dat er uitzicht is op herstel van het gezondheidsprobleem en de daarmee samenhangende zelfredzaamheid van de cliënt. Het gaat hierbij over het algemeen over een periode van maximaal drie maanden.

Onder *Langdurig* wordt verstaan dat het gaat om chronische situaties waarbij naar verwachting de hulp langer dan drie maanden nodig zal zijn.

2. DOMEIN HUISHOUDEN

Artikel 2 Gebruikelijke hulp in het kader van (hulp bij) het huishouden

2.1 Van gezinsleden en/of huisgenoten die als leefeenheid een gezamenlijke huishouding voeren mag redelijkerwijs verwacht worden dat zij een gezamenlijke verantwoordelijkheid dragen voor het functioneren van het huishouden.

Onder de normale, dagelijkse zorg in het huishouden vallen in elk geval de volgende taken:

- de verzorging van de was;
- schoonhouden/ reinigen van de kamers, keuken, sanitair;
- boodschappen doen;
- maaltijden verzorgen;
- verzorgen van planten en dieren;
- verzorgen van kinderen;

2.2 De gemeente hanteert de volgende uitgangspunten op het gebied van gebruikelijke hulp in het kader van het huishouden:

- Bij het bepalen van gebruikelijke hulp wordt geen onderscheid gemaakt naar sekse, religie, cultuur, vrije tijdsbesteding, wijze van inkomensverwerving van de leefeenheid of naar persoonlijke opvattingen over het verrichten van huishoudelijke taken;
- De gemeente gaat er in het algemeen van uit dat gebruikelijke zorg geleverd kan worden naast een volledige baan en/of het volgen van een opleiding of andere activiteiten in het kader van maatschappelijke participatie, zoals vrijetijdsbesteding. Onder een (volledige) baan valt ook het werken op onregelmatige werktijden of in een ploegdienst.

2.3 Voor het bepalen van de omvang van gebruikelijk hulp gerelateerd aan leeftijd worden de volgende normen gehanteerd:

- Vanaf de leeftijd van 23 jaar wordt van personen binnen een leefeenheid verwacht dat zij bij uitval van één van de leden van de leefeenheid, alle huishoudelijke taken overnemen inclusief de verzorging van jonge kinderen.
- Van inwonende personen tussen 18 en 23 jaar wordt bij uitval van één van de leden van de leefeenheid verwacht dat zij de volgende bijdrage leveren:
 - licht en zwaar huishoudelijk werk en de wasverzorging: 2 uur per week
 - doen van de boodschappen en de maaltijdverzorging: 3 uur per week
 - overname organisatie van het huishouden: 0,5 uur per week

-Het verzorgen en begeleiden van jonge kinderen valt niet onder de over te nemen huishoudelijke taken voor personen tussen de 18 en 23 jaar, tenzij aangegeven wordt dat men dit wil doen.

- Kinderen kunnen, afhankelijk van hun leeftijd en psychosociaal functioneren, een bijdrage leveren aan het huishouden. Hierbij onderscheidt de gemeente 3 leeftijdscategorieën.

- Van kinderen tot 5 jaar wordt geen bijdrage in het huishouden verwacht.

- Van kinderen van 5 tot 13 jaar wordt verwacht dat zij lichte huishoudelijke taken kunnen uitvoeren zoals: tafeldekken, afruimen, afwassen/afdrogen, speelgoed opruimen en kleding in de wasmand doen.

- Van kinderen van 13 tot 18 jaar wordt verwacht dat zij naast de hiervoor genoemde lichte huishoudelijke taken een bijdrage aan het huishouden kunnen leveren middels: het opruimen van de eigen kamer, stofzuigen en een boodschap doen.

Artikel 3 Gebruikelijke hulp door ouders voor hun kinderen in domein huishouden

3.1 Ouders (verzorgers) hebben een zorgplicht voor hun kinderen. Deze zorgplicht strekt zich uit over opvang, verzorging, begeleiding en opvoeding en is onder meer afhankelijk van de leeftijd en het ontwikkelingsniveau van het kind. Het is de zorg die een ouder of verzorger normaal gesproken aan een kind geeft, inclusief de zorg bij kortdurende ziekte. Gebruikelijke zorg omvat in ieder geval de aanwezigheid van een verantwoordelijke ouder of derde persoon conform de leeftijd en de ontwikkeling van het kind.

3.2 Bij uitval van één van de ouders neemt de andere ouder de gebruikelijke zorg voor de inwonende kinderen over. Wanneer dat nodig is maakt de ouder gebruik van de voor hem geldende regeling kort zorgverlof. Verder gaat de gemeente na wat eventuele mantelzorg in redelijkheid kan opvangen en of er gebruik gemaakt kan worden van voorliggende voorzieningen (crèche, buitenschools opvang e.d.). Hetzelfde geldt wanneer de ouder in een eenoudergezin uitvalt, of wanneer beide ouders beperkingen hebben.

3.3 Zijn alle mogelijkheden al maximaal gebruikt of afwezig, dan kan huishoudelijke hulp voor de verzorging van (gezonde) kinderen conform leeftijd worden ingezet. Opvang en oppas voor kinderen valt niet onder huishoudelijke hulp.

Onder het verzorgen van kinderen verstaat de gemeente: hulp bij wassen en kleden, de maaltijden bereiden en zo nog nodig het helpen bij het eten. Het gaat om de primaire zorg voor kinderen tot 5 jaar. Van kinderen van 5 jaar wordt verwacht dat zij zichzelf kunnen aankleden en wassen, maar dat controle wel nodig is.

Vanaf 12 jaar is toezicht hierop normaal gesproken niet meer nodig. De opvang van kinderen kan wel als huishoudelijke taak worden ingezet bij crisissituaties of calamiteiten om ontwrichting van het gezin of de leefeenheid te voorkomen. Het gaat om situaties waarbij ouder(s)/ verzorgende(n) plotseling uitvalt. Bijvoorbeeld bij het overlijden van een ouder, een spoedopname in het ziekenhuis of een psychiatrische instelling. De opvang van kinderen wordt pas ingezet nadat vast staat, dat eigen oplossingen ontbreken en voorliggende voorzieningen niet

direct en adequaat inspelen op de situatie. De opvang van jonge kinderen van 0-12 jaar wordt gedurende maximaal 3 maanden geïndiceerd, tot maximaal 40 uur per week (zie verder: normenkader maatwerkvoorziening hulp bij het huishouden)

Artikel 4 Uitzonderingen gebruikelijke hulp domein huishouden

4.1 Gezondheidsproblemen:

Bij het bepalen van de mate van gebruikelijke zorg die geleverd kan worden, betreft de gemeente ook de gezondheid en eventuele overbelasting van de overige personen binnen de leefeenheid.

Wanneer degene die de gebruikelijke zorg zou leveren, zelf gezondheidsproblemen heeft waardoor hij (een deel van de) huishoudelijke taken niet van de persoon met beperkingen kan overnemen, geeft de gemeente (voor dat deel) wel een indicatie voor huishoudelijke hulp. Om de beperkingen van degene die de gebruikelijke zorg moet leveren te onderbouwen, kan de gemeente medische informatie opvragen bij de huisarts of specialist.

4.2 Overbelasting of dreigende overbelasting:

Wanneer degene die de gebruikelijke zorg zou leveren, aangeeft overbelast te zijn of dreigt te raken door de combinatie werk/ opleiding en de zorg voor het huishouden van de persoon met beperkingen, vraagt de gemeente medische informatie op bij de huisarts of specialist. In het bijzonder in situaties waarbij sprake is van een chronisch zieke binnen een leefeenheid, is het voorstelbaar dat degene die gebruikelijke zorg moet leveren, onevenredig belast wordt.

Een indicatie voor ondersteuning bij (een deel van) de huishoudelijke taken in verband met overbelasting, kan voor kortere of langere periode worden afgegeven. Een indicatie wordt voor een korte periode van maximaal 3 maanden afgegeven, wanneer verwacht wordt dat door herverdeling van de taken binnen de leefeenheid, de overbelasting zal verdwijnen. Wordt de overbelasting mede veroorzaakt door de over te nemen zorg voor jonge kinderen binnen de leefeenheid, dan gaat de gemeente ervan uit dat er in die periode voor de kinderen naar eigen oplossingen buiten de Wmo gezocht wordt.

4.3 Korte levensverwachting:

Een korte, bekende levensverwachting is, ter ontlasting van de leefeenheid, reden om de richtlijnen voor gebruikelijke zorg niet toe te passen.

4.4 Fysieke afwezigheid in verband met werk:

Uitgangspunt is dat gebruikelijke zorg geleverd wordt naast een volledige baan of opleiding. Bij werkenden houdt de gemeente in principe geen rekening met zeer drukke banen en zeer lange werkweken. Met meerwerk houdt de gemeente alleen dan rekening wanneer het meerwerk een verplichtend karakter heeft, inherent is aan de aard van de baan en er geen geschikte alternatieven voorhanden zijn. Ook de omstandigheid dat iemand zonder meerwerk onder het sociaal minimum terecht komt, kan aanleiding zijn om een uitzondering op de regel van gebruikelijke zorg te maken.

4.5 Andere redenen / maatwerk

Andere redenen om af te wijken van het normenkader gebruikelijke zorg onderzoekt de gemeente per geval.

3. DOMEIN JEUGD

Artikel 5 Algemeen gebruikelijk en de toegang tot een voorziening

Het onderzoek door het lokaal team (Jeugd) naar de aanspraak op een individuele voorziening op grond van de Jeugdwet in relatie tot gebruikelijke hulp van ouders aan kinderen richt zich allereerst op het bepalen van de stoornissen en beperkingen die voortkomen uit een aandoening.

Vervolgens wordt beoordeeld:

- Welk deel van de benodigde hulp voortkomt uit de aandoening, stoornissen en beperkingen van het kind;
- Welk deel van deze hulp onder de gebruikelijke hulp van ouders aan kinderen valt.

Artikel 6 Criteria afwegingskader algemeen gebruikelijke Hulp Ouders/Kinderen

Aan de hand van de volgende criteria wordt gewogen of al of niet sprake is van algemeen gebruikelijke hulp in de relatie tussen ouders en kinderen:

- *Leeftijd.*

Bij de beoordeling van dit criterium wordt rekening gehouden met verschillen die tussen kinderen in eenzelfde leeftijdscategorie bestaan. Bij de beoordeling van wat tot gebruikelijke hulp van ouders voor hun kinderen behoort, past daarom een zekere marge.

- *Aard van de Zorghandelingen*

Gebruikelijke hulp bij kinderen kan ook handelingen omvatten die niet standaard bij alle kinderen voorkomen. Het gaat dan om handelingen die een gebruikelijke hulphandeling vervangen.

- *Frequentie en patroon van de zorghandelingen*

Zorghandelingen die meelopen in het normale patroon van dagelijks hulp aan een kind (bijvoorbeeld drie maal eten per dag) kunnen als gebruikelijke hulp worden aangemerkt. Bij de beoordeling wordt wel rekening gehouden met die zorgsituaties waarbij ouders voortdurend in de nabijheid moeten zijn om onplanbare hulp en toezicht te leveren vanwege de (chronische) aandoening, stoornissen en beperkingen van het kind.

- *Omvang van de met de zorghandelingen gemoeide tijd*

De omvang van de tijd die met de zorghandelingen is gemoeid kan meebrengen dat niet langer van gebruikelijke hulp sprake is.

De hiervoor genoemde criteria worden in samenhang en gelet op de omstandigheden van het kind beoordeeld. Bij de beoordeling wordt gebruik gemaakt van de richtlijnen die zijn opgenomen in bijlage 3. Het uitgangspunt van deze richtlijnen is de hulp die ouders volgens heersende maatschappelijke opvattingen moeten bieden aan kinderen zonder beperkingen, rekening houdend met verschillen die bij kinderen in dezelfde leeftijdscategorie bestaan.

Artikel 7 Gebruikelijke hulp van ouders aan kinderen ten aanzien van Persoonlijke Verzorging

7.1 Alle persoonlijke verzorging door de ouder aan het kind is gebruikelijke hulp als er sprake is van een kortdurende zorgsituatie met uitzicht op een dusdanig herstel van het gezondheidsprobleem en de daarmee samenhangende zelfredzaamheid van de cliënt, dat een Individuele voorziening op grond van de Jeugdwet daarna niet langer is aangewezen. Daarbij gaat het over het algemeen over een periode van maximaal drie maanden.

7.2 Een kind is aangewezen op een individuele voorziening op grond van de Jeugdwet als het gaat om een chronische situatie, waarbij de gebruikelijke hulp

in vergelijking tot kinderen zonder een chronische hulpvraag van dezelfde leeftijdscategorie volgens de in de bijlage opgenomen richtlijn wordt overschreden.

7.3 Het aanleren van handelingen op het gebied van persoonlijke verzorging aan derden (familie, vrienden) is gebruikelijke hulp. Als anderen dan de gebruikelijke hulpverlener de handelingen uitvoeren als de gebruikelijke hulpverlener niet aanwezig is, wordt van de gebruikelijke hulpverlener verwacht dat hij die handelingen zelf aan de desbetreffende persoon aanleert.

7.4 Voor de zorg voor kinderen gelden de volgende **uitzonderingen**:

- Indien een ouder geobjectiveerde beperkingen heeft en/of kennis/vaardigheden mist om gebruikelijke persoonlijke verzorging ten behoeve van cliënt uit te voeren en deze vaardigheden niet kan aanleren, wordt van hen geen bijdrage verwacht. Deze uitzondering geldt indien het handelingen betreft die bij een gezond kind c.q. een kind zonder beperkingen niet voorkomen. (bijvoorbeeld: het geven van sondevoeding of medicijnen.)
- Voor zover een ouder overbelast is of dreigt te raken wordt van hem of haar geen bijdrage verwacht totdat deze (dreigende) overbelasting is opgeheven. Daarbij geldt het volgende:
 - a. Wanneer er voor de ouder eigen mogelijkheden en/of voorliggende voorzieningen zijn om de (dreigende) overbelasting op te heffen, dienen deze eigen mogelijkheden en/of voorliggende voorzieningen hier toe te worden aangewend. *Als er sprake is van (dreigende) overbelasting vanwege het zelf leveren van hulpverlening in het kader van een maatwerkvoorziening, dient men die overbelasting op te heffen door deze hulp door (andere) hulpverleners uit te laten voeren/in te kopen.*
 - b. Voor zover de (dreigende) overbelasting wordt veroorzaakt door maatschappelijke activiteiten buiten de gebruikelijke persoonlijke verzorging, wel of niet in combinatie met een fulltime school- of werkweek, gaat het verlenen van gebruikelijke persoonlijke verzorging voor op die maatschappelijke activiteiten.
- Voor zover gebruikelijke persoonlijke verzorging bij kinderen van niet uitstelbare aard is en degene die de gebruikelijke hulp moet verlenen niet beschikbaar is, wegens reguliere school- of werkweek van hem/haar zelf of van het kind, kan hiervoor een individuele voorziening worden toegekend. Bij zorghandelingen tijdens de kinderopvang of tijdens het onderwijs, is sprake van boven-gebruikelijke persoonlijke verzorging als het gaat om handelingen die organisaties voor kinderopvang of onderwijs niet plegen te bieden zoals het geven van sondevoeding in plaats van eten.
- Voor zover de cliënt zich in de terminale levensfase bevindt wordt geen gebruikelijke persoonlijke verzorging verwacht van een ouder.
- Voor zover het kind van 12 jaar of ouder geen intieme persoonlijke verzorging wil ontvangen van de ouder wordt geen bijdrage verwacht van de ouder.
- De school biedt gangbare en normale dagelijks hulp zoals het aantrekken van een jas en hulp bij toiletgang bij kinderen tot 6 jaar. Hiervoor kan geen maatwerkvoorziening worden ingezet. Gedurende de tijd dat een kind de school bezoekt kan voor niet-uitstelbare hulp een voorziening worden toegekend. De onderwijsregelgeving is voorliggend op een maatwerkvoorziening vanuit de Jeugdwet tijdens schooltijd.

Artikel 8 Gebruikelijke hulp van ouders aan kinderen ten aanzien van Begeleiding

8.1 Alle begeleiding door de ouder aan het kind is gebruikelijke hulp als er sprake is van een kortdurende zorgsituatie met uitzicht op een dusdanig herstel van het gezondheidsprobleem en de daarmee samenhangende zelfredzaamheid van de cliënt, dat een individuele maatwerkvoorziening daarna niet langer is aangewezen. Daarbij gaat het over het algemeen over een periode van maximaal drie maanden.

8.2 Een kind is aangewezen op een individuele maatwerkvoorziening als het gaat om een chronische situatie, waarbij de gebruikelijke begeleiding in vergelijking tot een gezond kind c.q. een kind zonder beperkingen van dezelfde leeftijdscategorie volgens de in de bijlage 3 opgenomen richtlijn wordt overschreden.

8.3 Het leren omgaan van derden (familie/vrienden) met de cliënt is gebruikelijke hulp. Voor zover een ouder, volwassen kind en/of elke andere volwassen huisgenoot geobjectiveerde beperkingen heeft en/of kennis/vaardigheden mist om gebruikelijke begeleiding ten behoeve van cliënt uit te voeren en deze vaardigheden niet kan aanleren wordt van hen geen bijdrage verwacht.

8.4 Voor zover een partner, ouder, volwassen kind en/of andere volwassen huisgenoot overbelast is of dreigt te raken wordt van hem of haar geen gebruikelijke begeleiding verwacht, totdat deze dreigende overbelasting is opgeheven. Daarbij geldt het volgende:

- Wanneer voor de ouder, volwassen kind en/of andere volwassen huisgenoot eigen mogelijkheden en/of voorliggende voorzieningen zijn om de (dreigende) overbelasting op te heffen, dienen deze eigen mogelijkheden en/of voorliggende voorzieningen hiertoe te worden aangewend. *Als er sprake is van (dreigende) overbelasting vanwege het zelf leveren van hulpverlening of een andere individuele maatwerkvoorziening, dient men die overbelasting op te heffen door deze hulp door (andere) hulpverleners uit te laten voeren/in te kopen.*

- Voor zover de (dreigende) overbelasting wordt veroorzaakt door maatschappelijke activiteiten buiten de gebruikelijke begeleiding, wel of niet in combinatie met een fulltime school- of werkweek, *gaat het verlenen van gebruikelijke begeleiding voor op die maatschappelijke activiteiten.*

8.5 Boven-gebruikelijk toezicht is toezicht dat nodig is vanwege de aandoeeningen, stoornissen en beperkingen van het kind en is aanvullend op gebruikelijk ouderlijk toezicht. Het kan gericht zijn op (toezicht op en aansturen van) gedrag vanwege een aandoening, stoornis of beperking, of op het bieden van fysieke zorg zodat tijdig kan worden ingegrepen bij bijvoorbeeld complicaties bij een ziekte.

Artikel 9 Beschermende woonomgeving en kinderen

9.1 Het door de ouders aan het kind bieden van een beschermende woonomgeving moet afhankelijk van de levensfase van het kind als gebruikelijke hulp worden aangemerkt, ook als er sprake is van een kind met een ziekte, aandoening of beperking (zie ook bijlage 3).

9.2 Als een kind niet bij (een van) de ouder(s) kan wonen, vanwege de onmogelijkheden van de ouder(s) om een veilig thuis te bieden en/of vanwege opvoedingsonmacht van de ouder(s), is verblijf op grond van de Jeugdwet aan de orde. Daarnaast kan er in deze situaties bij kinderen met een aandoening, stoornis of beperking aanspraak zijn op verblijf op grond van de Wet Langdurige zorg

als de zorg noodzakelijkerwijs gepaard gaat met een therapeutisch leefklimaat en/of permanent toezicht.

9.3 Het bieden van een beschermende woonomgeving waarin de fysieke en sociale veiligheid is gewaarborgd en een passend pedagogisch klimaat wordt geboden, is gebruikelijk tot een leeftijd van 18 jaar. Dit betekent dat kinderen (tot 18 jaar) alleen in aanmerking komen voor Verblijf als er een noodzaak is voor een therapeutisch leefklimaat en/of permanent toezicht.

4. RICHTLIJN BIJ (DREIGENDE) OVERBELASTING VAN PARTNER, OUDER, VOLWASSEN KIND EN/OF ANDERE HUISGENOTEN

De zorg voor een ziek kind of een zieke partner, kan zo zwaar worden dat van overbelasting sprake is. In de meeste gevallen is de boven-gebruikelijke hulp die is toegekend voldoende om deze overbelasting te voorkomen. Maar soms blijkt deze individuele maatwerkvoorziening niet voldoende te zijn. In zulke gevallen kan de gebruikelijke persoonlijke verzorging en/of begeleiding opnieuw beoordeeld worden en zo nodig leiden tot een gewijzigd besluit. Voor het bieden van een beschermende woonomgeving blijven ouders, ook bij overbelasting, zelf verantwoordelijk.

Beoordeling van overbelasting

Aan het indiceren van gebruikelijke hulp gaat het beoordelen van de overbelasting vooraf. Overbelasting wijst op een verstoring van het evenwicht tussen draagkracht en draaglast waardoor fysieke en/of psychische klachten ontstaan. Tekort schieten van het 'coping mechanisme' kan er de oorzaak van zijn; emotionele labiliteit en slapeloosheid het gevolg.

Naast de aard en ernst van de overbelasting wordt ook onderzocht of deze komt doordat er iets met de gebruikelijke hulpverlener zelf aan de hand is (draagkracht vermindering) en/of dat deze gevolg is van de ernst van de ziekte van het kind of de partner (draaglast verhoging).

De vraag is of in individuele situaties van een uitzondering sprake is op grond waarvan toch gebruikelijke hulptaken moeten worden overgenomen. Eén van de redenen daarvoor kan zijn dat degenen van wie wordt verwacht dat zij taken overnemen, overbelast zijn (geraakt) en niet meer in staat zijn de gebruikelijke hulp te leveren. Steeds moet duidelijk zijn hoe de overbelasting zich uit en wat deze inhoudt. De met de overbelasting gepaard gaande klachten moeten duidelijk beschreven worden. In voorkomende gevallen kan het opnemen van contact met de huisarts over de ouder, partner of huisgenoot helpen om een oordeel te vormen.

Soms is het duidelijk dat de ouder, partner of huisgenoot overbelast is, maar soms ook niet. Er bestaat niet één, simpel af te nemen test, die hierover direct uitsluitsel geeft. Wel gebruiken behandelaars en hulpverleners vragenlijsten waarmee overbelasting (mede) onderbouwd kan worden. Niet alleen de omvang van de planbare zorgtaken, maar ook de mate van de noodzaak tot het continu aanwezig zijn om onplanbare hulp te leveren is van invloed op de belastbaarheid van de gebruikelijke hulpverlener.

Met andere woorden: het uitvoeren van enkele zorgtaken op vooraf afgesproken momenten is vaak minder belastend dan het uitvoeren van dezelfde zorgtaken

waarbij continue aanwezigheid en alertheid van de gebruikelijke hulpverlener noodzakelijk is.

Klachten en symptomen die bij een aanpassingsstoornis optreden, kunnen op overbelasting wijzen zonder dat van een stoornis in psychiatrische zin sprake hoeft te zijn. Het gaat om klachten en symptomen zoals:

- angst of gespannenheid: nervositeit, onrust, rusteloosheid, slecht slapen;
- depressie: hopeloosheid, huilbuien, somberheid;
- gedragsproblemen: negeren van normen en regels, onaangepast gedrag;
- gecombineerd emotioneel en gedragsgestoord: depressie en/of angst gecombineerd met een gedragsstoornis of onaangepast gedrag;
- lichamelijke klachten, verminderde prestaties of concentratieproblemen.

Er moet een verband zijn tussen de overbelasting en de zorg die iemand (aan kind of partner) biedt. Bij overbelasting door een dienstverband van te veel uren of als gevolg van spanningen op het werk, zal de oplossing in de eerste plaats gezocht moeten worden in minder uren gaan werken of aanpak van de spanningen op het werk.

Steeds zal daarom in het besluit worden aangegeven dat, wanneer de overbelasting bijvoorbeeld door het herinrichten van het huiselijk leven en/of werk kan worden teruggedrongen, dit dan ook van een ouder, partner of huisgenoot wordt verwacht. Wanneer de geldigheidsduur van het besluit verlopen is en een nieuwe aanvraag wordt gedaan, zal worden gekeken of en welke inspanningen zijn gedaan om de overbelasting terug te dringen.

INWERKINGTREDING EN CITEERTITEL

Artikel 11 Inwerkingtreding en citeertitel

Dit besluit wordt aangehaald als "Beleidsregels Gebruikelijke Hulp Wmo 2015 en Jeugd en treedt in werking met ingang van..... 2015.

Aldus vastgesteld in de vergadering van het college en burgemeester en wethouders 2015.

V.J.M. van Arkel
secretaris

B. Visser
voorzitter

Toelichting beleidsregels Gebruikelijke Hulp Wmo 2015 en Jeugd

Algemeen

Tot 2015 werd onder de AWBZ gebruik gemaakt van het in 2006 door het CIZ opgestelde protocol betreffende "Gebruikelijke Zorg". Ditzelfde protocol wordt hier vastgelegd in de lokale beleidsregels met het doel een hulpmiddel en afwegingskader te bieden voor het bepalen van de noodzaak tot het verlenen van een individuele voorziening en/of het bepalen van de omvang van deze voorziening. Indien op grond van het hier gepresenteerde afwegingskader sprake is van Gebruikelijke Hulp bestaat geen aanspraak op een individuele voorziening in het kader van de Wmo 2015 of de Jeugdwet. Het kader biedt voldoende ruimte om een individuele vraag voor hulp of ondersteuning op gedegen wijze te wegen en hierin maatwerk te leveren.

Domein Huishouden

Voor een nadere toelichting op de beleidsregels en het gepresenteerde normenkader ten aanzien van het domein Huishouden wordt verwezen naar de Beleidsregels (Langer) Zelfstandig Wonen 2015 van de gemeente Scherpenzeel.

Domein Jeugd

Artikel 5

Om vast te stellen op welke hulp een kind redelijkerwijs is aangewezen wordt door het lokale team (of het CJG), gelet op de omstandigheden van het betrokken kind, beoordeeld welke hulp op het gebied van persoonlijke verzorging en hulpverlening uitgaat boven de hulp die een kind van dezelfde leeftijd zonder beperkingen redelijkerwijs nodig heeft.

Artikel 6

Bij die beoordeling worden de leeftijd van het kind, de aard van de zorghandelingen, de frequentie van deze zorghandelingen en de omvang van de daarmee gemoeide tijd betrokken. Tevens wordt beoordeeld of sprake is van één of meer uitzonderingen die van invloed kunnen zijn bij het bepalen van de gebruikelijke hulp van ouders aan kinderen. Bij de beoordeling wordt rekening gehouden met die situaties waarbij ouders voortdurend in de nabijheid moeten zijn om onplanbare hulp en toezicht te leveren vanwege de (chronische) aandoening, stoornissen en beperkingen van het kind.

Leeftijd: Bij de beoordeling voor het criterium leeftijd past een zekere marge. Ook bij gezonde kinderen van dezelfde leeftijd heeft het ene kind meer hulp nodig dan een ander kind. Het ene kind is nu eenmaal gemakkelijker of sneller zelfstandig dan het andere kind. *Voorbeeld: veel kinderen van 4 jaar zijn overdag zindelijk en gaan zelf naar het toilet, maar het is niet ongewoon dat een kind van deze leeftijd hier stimulans, hulp of toezicht bij nodig heeft.* In bijlage 3 zijn de richtlijnen opgenomen voor wat als gebruikelijke hulp van ouders voor kinderen beschouwd kan worden ingedeeld naar verschillende leeftijdscategorieën.

Aard van de zorghandelingen: Er zijn handelingen die niet standaard bij kinderen voorkomen maar dit toch als gebruikelijk kunnen worden aangemerkt. Dit gaat om handelingen die een gebruikelijke hulphandeling vervangen: bijvoorbeeld het geven van sondevoeding in plaats van eten. Of om handelingen die in samenhang met reguliere zorgmomenten kunnen worden aangeboden zoals het geven van medicijnen. *Voorbeelden: Het legen van een katheterzakje in plaats van*

verschonen, bij een kind met een verstandelijke beperking oefenen met pictogrammen in plaats van oefenen met topografie.

Frequentie en patroon van de zorghandelingen: Zorghandelingen die meelopen in het normale patroon van dagelijkse hulp aan een kind kunnen als gebruikelijke hulp worden aangemerkt. *Voorbeeld: als een kind bij het ontbijt en het naar bed gaan medicijnen krijgt aangereikt loopt dit mee in het normale patroon van dagelijkse hulp. Hetzelfde geldt voor het aanreiken van spullen of speelgoed na een maaltijd bij kinderen met een lichamelijke beperking.*

Een voorbeeld van zorghandelingen die niet meelopen in het normale patroon van dagelijkse hulp van ouders aan een kind, is het meerdere malen per nacht bieden van hulp van ouders aan een ouder kind.

Omvang van de zorghandelingen. *Voorbeeld: alle kinderen hebben tot een bepaalde leeftijd hulp nodig bij wassen en kleden. Maar als deze handelingen veel meer tijd kosten vanwege de beperking wordt deze extra tijd niet als gebruikelijke hulp gezien.*

Bij het wegen van deze criteria is het van groot belang deze telkens in samenhang en gelet op de omstandigheden van het kind te beoordelen.

Zo kan een zorghandeling die voor een kind van een bepaalde leeftijdsgroep gebruikelijk is, in een individuele situatie veel vaker voorkomen waardoor deze hulp niet geheel als gebruikelijk kan worden aangemerkt. *Een voorbeeld: het geven van medicatie (aard) bij een kind van 9 jaar (leeftijd) is gebruikelijke hulp. Als de medicatie elke nacht (meerdere malen) moet worden toegediend, loopt dit niet mee in het dagelijkse patroon en moet beoordeeld worden of ouders hierdoor zodanig belast worden dat het niet meer redelijk is dit als gebruikelijke hulp te beschouwen.*

Artikel 7 en Artikel 8

Deze artikelen gaan in op situaties en omstandigheden die van toepassing kunnen zijn op ouders, verzorgers en mantelzorgers van een kind met een beperking. In artikel 7.4. en 8.4 wordt uiteengezet dat indien sprake is van (dreigende) overbelasting van een ouder/mantelzorger geen bijdrage wordt verwacht totdat deze (dreigende) overbelasting is opgeheven. Het komt voor dat een ouder die ook mantelzorger is, zichzelf inhuurt in het kader van een individueel maatwerkvoorziening ten behoeve van het kind. In die gevallen dat sprake is van overbelasting of dreigende overbelasting dient de ouder/mantelzorg als eerste stap om de overbelasting op te heffen de taken waarvoor hij/zij zichzelf inhuurt, al of niet tijdelijk, over te dragen aan een andere hulpverlening.

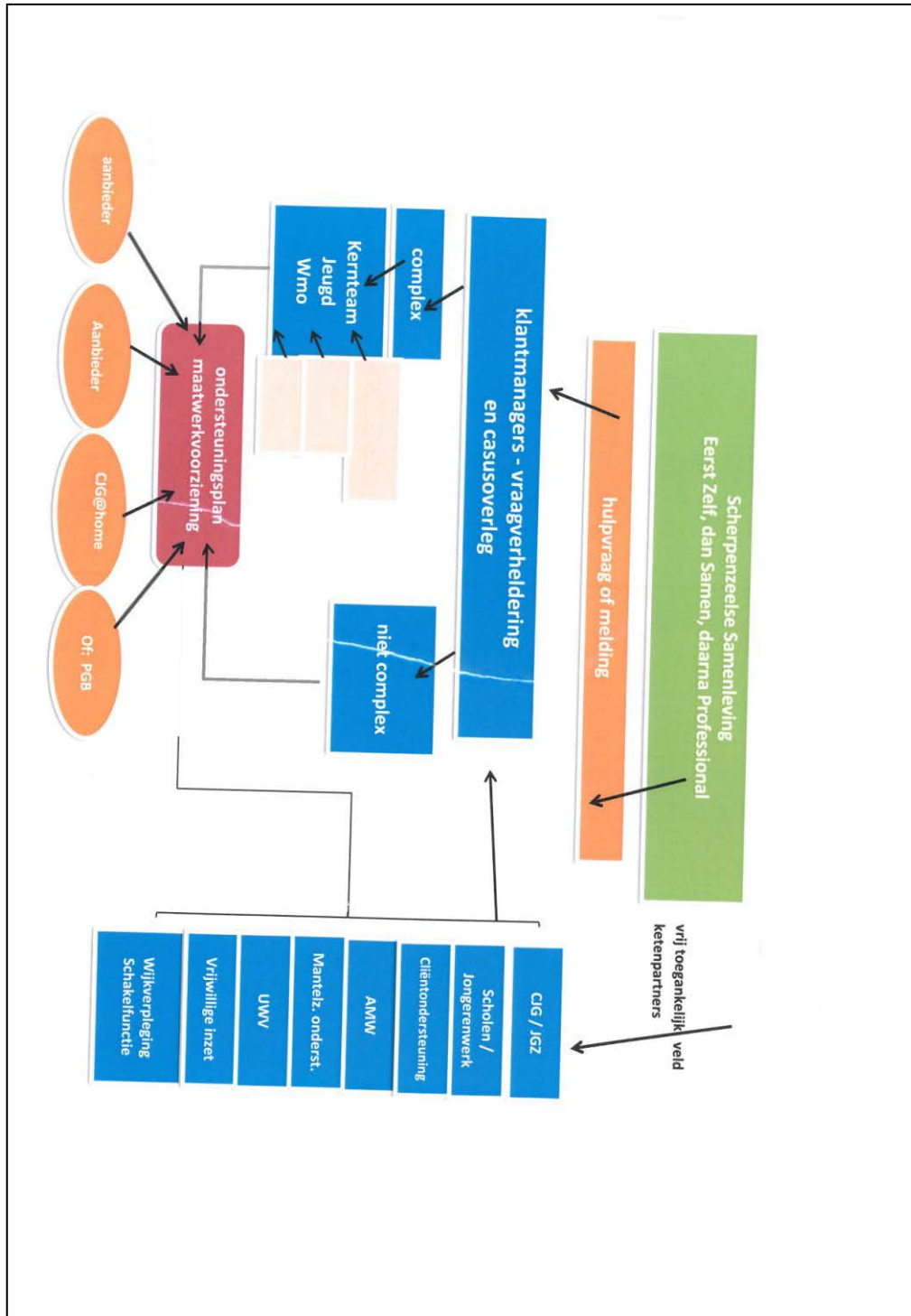
Aanvullend op artikel 8.5: Bij kinderen tot 3 jaar komt in de praktijk bovengebruikelijk toezicht niet vaak voor. Kinderen van deze leeftijd hebben volledige verzorging en begeleiding van een ouder nodig. Toch kan het wel aan de orde zijn. Bovengebruikelijk toezicht is in dit geval aanvullend op het gebruikelijke ouderlijk toezicht.

Een ander voorbeeld: bij kinderen met een normaal ontwikkelingsprofiel is pedagogische correctie op gedrag gebruikelijk. Bij een cognitief beperkt kind met gedragsproblemen kan het zijn dat er meer dan gebruikelijke correctie en aansturing van gedrag en vaak ook meer aandacht voor vaste structuur nodig is.

Begeleiding naar zwemles: hiervoor is geen individuele voorziening mogelijk. Het is gebruikelijk dat ouders met hun kind meegaan naar zwemles.

Bijlage 1

Schematische weergave toegang



Bijlage 2

Definities en veel gebruikte begrippen

-Algemeen gebruikelijke voorzieningen: Een voorziening die naar geldende maatschappelijke normen tot het gangbare gebruiks- dan wel bestedingspatroon van de belanghebbende behoort;

-Cliënt: Cliënt zoals gedefinieerd in de Wet maatschappelijke ondersteuning of in de Jeugdwet

-Dagdeel: Aaneengesloten periode van minimaal drie en maximaal vier uren.

-Doelmatigheid: De (individuele) (maatwerk)voorziening die het goedkoopst compenserend is.

-Gebruikelijke hulp: hulp die naar algemeen aanvaarde opvattingen in redelijkheid mag worden verwacht van de echtgenoot, ouders, inwonende kinderen of andere huisgenoten.

-Gebruikelijke hulpverlener: Partner, ouder, inwonend kind of andere huisgenoot die de normale, dagelijkse hulp biedt aan een partner, kind of andere huisgenoot.

-Gezamenlijk huishouden: Van een gezamenlijke huishouding is sprake indien twee personen hun hoofdverblijf in dezelfde woning hebben en zij blijf geven zorg te dragen voor elkaar door middel van het leveren van een bijdrage in de kosten van de huishouding dan wel anderszins.

Een gezamenlijke huishouding wordt in ieder geval aanwezig geacht indien de betrokkenen hun hoofdverblijf hebben in dezelfde woning en:

-zij met elkaar gehuwd zijn geweest of eerder voor de toepassing van deze wet daarmee gelijk zijn gesteld;

-uit hun relatie een kind is geboren of erkenning heeft plaatsgevonden van een kind van de een door de ander;

-zij zich wederzijds verplicht hebben tot een bijdrage aan de huishouding krachtens een geldend samenlevingscontract; of

-zij op grond van een registratie worden aangemerkt als een gezamenlijke huishouding die naar aard en strekking overeenkomt met de gezamenlijke huishouding zoals hierboven bedoeld

Personen die een zakelijke of kostgangersrelatie hebben maken geen onderdeel uit van het gezamenlijk huishouden.

-Huisgenoot: De persoon met wie de cliënt duurzaam een gezamenlijk huishouden voert.

- Inherente afwijkingsbevoegdheid: (vgl. art 4:84 Awb) Van een (bijlage bij een) beleidsregel moet worden afgeweken als de (bijlage bij een) beleidsregel voor één of meer belanghebbenden gevolgen zouden hebben die wegens bijzondere omstandigheden onevenredig zijn in verhouding tot de met de (bijlagen bij de) beleidsregels te dienen doelen. Bij bijzondere omstandigheden gaat het om niet in dit protocol genoemde omstandigheden én waarin de strikte navolging van de regeling zou leiden tot een niet beoogde uitkomst.

- Jong volwassene : Cliënt in de leeftijd van 18 tot 23 jaar.

- Kind: Cliënt jonger dan 18 jaar.

- CJG: Centrum voor Jeugd en Gezin; toegang voor individuele voorzieningen op grond van de Jeugdwet

- Leefklimaat: Leefomgeving waarop cliënt is aangewezen in verband met noodzakelijk samenhangende hulp. Het leefklimaat kan bestaan uit een beschermende woonomgeving, een therapeutisch leefklimaat of er wordt permanent toezicht geboden.

- **Mantelzorg:** Hulp ten behoeve van zelfredzaamheid, participatie, beschermd wonen, opvang, jeugdhulp, het opvoeden en opgroeien van jeugdigen en zorg en overige diensten als bedoeld in de Zorgverzekeringswet, die rechtstreeks voortvloeien uit een tussen personen bestaande sociale relatie en die niet wordt verleend in het kader van een hulpverlenend beroep.
- **Ouder:** gezaghebbende ouder, adoptiefouder, stiefouder of een ander die een jeugdige als behorend tot zijn gezin verzorgt en opvoedt, niet zijnde een pleegouder.
- **Palliatief terminale zorg:** Hulp in de terminale levensfase van een cliënt met een levensbedreigende ziekte, waarvoor cliënt geen (medische) behandeling meer krijgt die gericht is op herstel of levensverlenging. De hulp is vooral gericht op symptoombestrijding en behoud van kwaliteit van leven.
- **Partner:** Huisgenoot met wie de cliënt is gehuwd of een relatie onderhoudt die daarmee gelijk wordt gesteld.
- **Respijtzorg:** Respijtzorg doet zich voor in situaties waarin de huisgenoot, partner of ouder die feitelijk gebruikelijke hulp op zich dient te nemen, maar daartoe niet in staat is wegens (dreigende) overbelasting, die anderszins niet door hem is op te lossen. Alleen dan kan, op titel van respijtzorg, de hulp die als gebruikelijke hulp moet worden beschouwd, worden meegenomen. Het gaat dan om een individuele maatwerkvoorziening op grond van de Wmo of Jeugdwet als woont de cliënt zonder gebruikelijke hulpverlener.
- **Voorliggende voorzieningen:** Een voorziening op grond van een wettelijke bepaling anders dan ingevolge de Wmo of Jeugdwet, waarmee het resultaat geheel of gedeeltelijk bereikt kan worden;

Bijlage 3 Richtlijnen ten aanzien van gebruikelijke hulp van ouders voor kinderen met een normaal ontwikkelingsprofiel in verschillende levensfasen van het kind

Kinderen van 0 tot 3 jaar

- hebben bij alle activiteiten verzorging van een ouder nodig;
- ouderlijk toezicht is zeer nabij nodig;
- zijn in toenemende mate zelfstandig in bewegen en verplaatsen;
- hebben begeleiding en stimulans nodig bij hun psychomotorische ontwikkeling;
- hebben begeleiding en stimulans nodig bij de ontwikkeling naar zelfstandigheid en zelfredzaamheid;
- hebben een beschermende woonomgeving nodig waarin de fysieke en sociale veiligheid is gewaarborgd en een passend pedagogisch klimaat wordt geboden.

Kinderen van 3 tot 5 jaar

- kunnen niet zonder toezicht van volwassenen. Dit toezicht kan binnenshuis korte tijd op gehoorafstand (bijv. ouder kan was ophangen in andere kamer);
- hebben begeleiding en stimulans nodig bij hun psychomotorische ontwikkeling;
- hebben begeleiding en stimulans nodig bij de ontwikkeling naar zelfstandigheid en zelfredzaamheid;
- kunnen zelf zitten, en op gelijkvloerse plaatsen zelf staan en lopen;
- hebben hulp, toezicht, stimulans, zindelijkheidstraining en controle nodig bij de toiletgang;
- hebben hulp, toezicht, stimulans en controle nodig bij aan- en uitkleden, eten en wassen, in- en uit bed komen, dag- en nachtritme en dagindeling bepalen;
- hebben begeleiding nodig bij hun spel en vrijetijdsbesteding;
- zijn niet in staat zich zonder begeleiding in het verkeer te begeven;
- hebben een beschermende woonomgeving nodig waarin de fysieke en sociale veiligheid is gewaarborgd en een passend pedagogisch klimaat wordt geboden.

Kinderen van 5 tot 12 jaar

- kinderen vanaf 5 jaar hebben een reguliere dagbesteding op school, oplopend van 22 tot 25 uur/week;
- kunnen niet zonder toezicht van volwassenen. Dit toezicht kan op enige afstand (bijv. kind kan buitenspelen in directe omgeving van de woning als ouder thuis is);
- hebben toezicht, stimulans en controle nodig en vanaf 6 jaar tot 12 jaar geleidelijk aan steeds minder hulp nodig bij hun persoonlijke verzorging zoals het zich wassen en tanden poetsen;
- hebben hulp nodig bij het gebruik van medicatie;
- zijn overdag zindelijk, en 's nachts merendeels ook; ontvangen zonodig zindelijkheidstraining van de ouders/verzorgers;
- hebben begeleiding en stimulans nodig bij hun psychomotorische ontwikkeling;
- hebben begeleiding en stimulans nodig bij de ontwikkeling naar zelfstandigheid en zelfredzaamheid;

- hebben begeleiding van een volwassene nodig in het verkeer wanneer zij van en naar school, activiteiten ter vervanging van school of vrije tijdsbesteding gaan;
- hebben een beschermende woonomgeving nodig waarin de fysieke en sociale veiligheid is gewaarborgd en een passend pedagogisch klimaat wordt geboden.

Kinderen van 12 tot 18 jaar

- hebben geen voortdurend toezicht nodig van volwassenen;
- kunnen vanaf 12 jaar enkele uren alleen gelaten worden;
- kunnen vanaf 16 jaar een dag en/of een nacht alleen gelaten worden;
- kunnen vanaf 18 jaar zelfstandig wonen;
- hebben bij hun persoonlijke verzorging geen hulp en maar weinig toezicht nodig;
- hebben bij gebruik van medicatie tot hun 18e jaar toezicht, stimulans en controle nodig;
- hebben tot 18 jaar een reguliere dagbesteding op school/opleiding;
- hebben begeleiding en stimulans nodig bij ontplooiing en ontwikkeling (bv. huiswerk of het zelfstandig gaan wonen);
- hebben begeleiding en stimulans nodig bij de ontwikkeling naar zelfstandigheid en zelfredzaamheid;
- hebben tot 18 jaar een beschermende woonomgeving nodig waarin de fysieke en sociale veiligheid is gewaarborgd en een passend pedagogisch klimaat wordt geboden.